

BIRCHAM



BIRCHAM
INTERNATIONAL
UNIVERSITY



Éducation à Distance

Educação a Distância

Distance Learning

Fernunterricht

Educación a Distancia

Дистанционное обучение

長距離教育

التعليم عن بعد

遠程教育



www.bircham.edu



www.bircham.edu.es



www.bircham.edu.pt



www.bircham.fr



www.bircham.de



www.bircham.cn



www.bircham.asia



www.bircham.ru



www.bircham.me

Este guia de estudos em casa explica a efetividade de nosso enfoque pedagógico, como organizar seus estudos em casa, a forma de se testar, e muitos outros conselhos.

BIU lhe considera o suficientemente maduro para decidir se deseja seguir estas diretrizes ou encarar seus estudos de outra forma, sempre que cumpra com as exigências do seu programa. Seja qual for o método escolhido, tenha o cuidado de não aniquilar o processo mental de assimilação e aprendizagem explicado no sistema pedagógico da BIU.

Um título superior não é um simples papel, constitui a representação de capacidade que se atesta ao titulado. É essa capacidade que lhe permitirá resolver problemas na sua vida profissional, e não o diploma onde se certifique o título.



CONSELHOS PARA ESTUDAR EM CASA

1. Crie uma rotina de estudos.



Se sinta na obrigação de cumpri-la, buscando o equilíbrio entre a comodidade e o sacrifício. Não deve exigir-se demais, mas tampouco relaxar-se demais. Se, por qualquer motivo, não tiver vontade ou energia para cumprir seu plano de estudo desse dia, tente pelo menos ler durante dez minutos. Provavelmente não consiga avançar muito nesses dez minutos, mas ajudará a reforçar seu hábito de leitura, e a estabelecer a rotina de estudar em casa.

2. Estabeleça objetivos semanais.



Duas horas e meia, quatro dias por semana é uma média mais que aceitável para cumprir fácil e eficazmente as exigências de sua titulação a distancia. Poderá se dedicar três dias para ler e anotar durante as duas primeiras horas, e a meia hora restante para resumir suas conclusões. Utilize o quarto dia para revisar profundamente o material lido e/ou a produção do trabalho final.

3. Seja perseverante.



Haverá ocasiões nas quais situações profissionais ou pessoais lhe impedirão de cumprir seus objetivos semanais de estudo. Nesses casos, tente compensar as faltas durante outros dias para não se distanciar dos seus objetivos. Não se preocupe com o tempo que possa demorar em completar todo seu programa. Concentre-se em cumprir com seus objetivos semanais, e mantenha viva a motivação. O êxito reside em finalizar, não em começar o programa.

4. Converta seus estudos em um momento agradável.



Aprender deve ser um processo agradável e enriquecedor. Nem tudo é trabalhar e estudar. É importante desfrutar do tempo de lazer, e não sentir que os estudos estão roubando horas da nossa vida. Tome o tempo necessário. Acabar antes ou depois não influencia na avaliação da BIU sobre o trabalho apresentado. Estude em um ambiente confortável e bem iluminado. Nenhum professor vai verificar que cumpra com seus objetivos de estudo, a menos que você solicite assim.

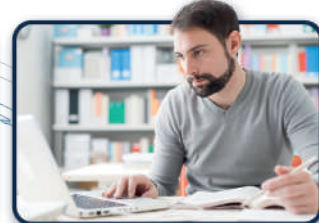
5. Desenvolva seu sentido de responsabilidade.



A pedagogia da BIU não é efetiva para todo mundo. É muito eficaz para estudantes e profissionais com certo nível de responsabilidade, para pessoas com vontade de aprender, de melhorar e de destacar.

Ninguém, exceto você mesmo, vai vigiar a sua forma de estudar. Tem os livros ao seu alcance na hora de produzir os relatórios, mas deve ter cuidado para não abusar dessa acessibilidade aos textos. Recomendamos encarecidamente que siga as diretrizes do nosso guia.

Por favor, se tiver alguma dúvida, nos consulte.



LIVROS PUBLICADOS



Os pilares de um aprendizado efetivo são nossa capacidade de leitura, de compreensão, de estudo e de memorização.

O uso de livros publicados

Os programas da **BIU** são baseados em uma destacada seleção bibliográfica de livros publicados. A **BIU** prefere utilizar livros publicados do que manuais próprios, como fonte de conhecimentos para completar seus programas. A **BIU** acredita que em matéria de conteúdos, apresentação, estrutura de informação, casos práticos, exemplos, auto-ajudas e diagramas, a qualidade dos livros publicados é superior a qualquer outra opção. Além disso, o currículo dos autores destas publicações são dificilmente superáveis.

Sobre os livros designados

O material do programa consta de uma série de livros de texto publicados, especificamente selecionados para garantir que sejam cumpridos os objetivos de aprendizagem. O estudante deve seguir a ordem de leitura estabelecida na folha Avaliação Acadêmica (*AE Form*). A ordem dos livros pode ser complementar ou dialética. A ordem complementar assegura um aprofundamento progressivo na matéria. A ordem dialética apresenta distintos focos e pontos de vista sobre a matéria de forma que adquira uma perspectiva completa e integral da especialidade.

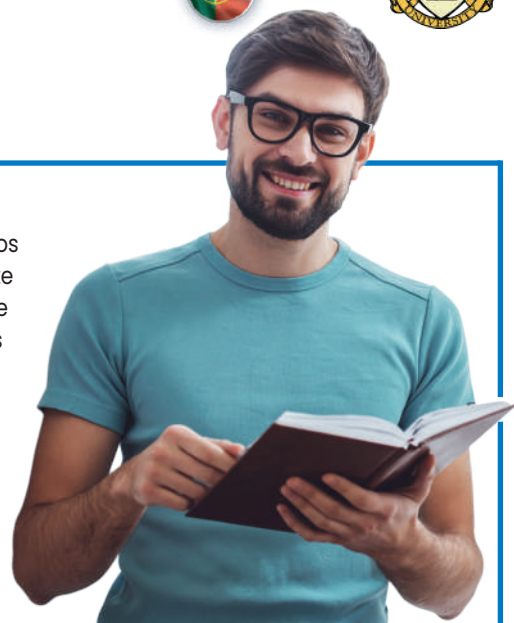
Aprendendo dos livros

Toda a informação que oferece um texto é coerente?

Claro que não! Existem maus escritores, redatores desordenados e editores ineficazes. Todos os livros designados pela **BIU** foram supervisionados pelo Comitê Acadêmico e pelo departamento de pedagogia para garantir que sejam verdadeiramente funcionais, práticos e úteis para o estudante. Uma boa educação superior a distancia para adultos exige um bom material de base, que permita o desenvolvimento do pensamento crítico.

Não importa quanta tecnologia, edifícios ou que decoração coloquemos ao redor de um estudante, o aprendizado real será consequência direta de um esforço e um processo mental que ninguém pode te realizar. Se quiser aprender, tem que fazê-lo. E não faz falta muita coisa exceto uns bons livros, um bom guia de estudos, e claro, seu esforço e processo mental.

Pensar é Grátis, Não Pensar pode sair muito caro.



Livros de Apoio

Os livros de apoio são designados para complementar o conhecimento sobre a especialidade e para servir de base para qualquer investigação sobre a matéria. O estudante deve ler os livros de apoio mas não terá que apresentar nenhum relatório sobre os mesmos. Os livros de apoio podem ajudar a esclarecer muitas dúvidas que vão surgindo ao se estudar com profundidade os outros livros designados. A **BIU** recomenda a cada estudante que se familiarize com os livros de apoio e os leia segundo suas necessidades e preferências. Os livros de apoio podem estar incluídos nas taxas do programa, e geralmente são designados no nível de pós-graduação. Podem ser designados livros de apoio adicionais à pedido do estudante, que assumirá o seu custo.



Você já tem os textos...

Como começar a estudar?

Recebeu os livros de texto e as instruções pertinentes...

Sente na sua mesa, e então... **o que fazer?**



1. REVISÃO RÁPIDA “Texto-1”

Comece a ler o livro assinalado no seu programa como Texto 1, sem concentrar-se demais nos detalhes. O objetivo é adquirir uma visão geral da matéria. Enquanto lê, aplique as técnicas de leitura e compreensão explicadas neste guia, como, por exemplo, ressaltar as idéias principais. Se durante o processo não entender algo, continue a leitura. Em muitos casos, essas questões serão esclarecidas no decorrer das páginas seguintes.

CONSELHO: Leitura de exploração e metas:

O primeiro é se familiarizar com o texto avaliando a extensão do tema, lendo os enunciados, os quadros, as palavras em negrito, etc... É necessário analisar qual é a estrutura do livro e calcular o tempo aproximado da sua leitura, para fixar objetivos semanais de estudo. Temos que ser realistas na atribuição desses objetivos. As metas impossíveis só produzirão desânimo e frustração.



2. CONCEITOS CHAVE & ÍNDICE.

Durante a leitura, anote as idéias que chamam sua atenção, as relações entre distintos conceitos e as correspondências com as suas opiniões. O objetivo não é memorizar, mas concluir a leitura do texto com um índice escrito de conceitos, resultado direto das suas anotações. Não se trata de realizar um mero resumo ou esquema do livro, e sim mostrar a interação desses conceitos e seu pensamento, ou, em outras palavras, sua própria interpretação das idéias do texto. Enquanto lê, anote seus pensamentos e opiniões, considere como aplicar tais idéias na prática, para assim enriquecer a qualidade da sua trajetória profissional. Anote isso também.

CONSELHO:

Diferenciar o que já conhecemos e o que não.

Tem que se anotar e diferenciar o que já conhecemos da matéria, dos novos conhecimentos que o livro traz. Este exercício prepara a mente para associar melhor os novos conceitos com os que já temos. Ter claro o propósito e a utilidade do que lemos incrementa notavelmente seu aproveitamento e memorização. Sempre temos que explorar os capítulos anterior e posterior ao que vamos estudar. Se fizermos isso, nossa mente assimila e compreende melhor, já que lhe damos uma visão mais ampla do contexto do que pretendemos aprender. Se surgirem dúvidas, devemos seguir lendo. Na maioria dos casos, se esclarecerão ao longo das páginas seguintes.



3. LEITURA ANALÍTICA “Texto-1”

Uma vez finalizada a rápida leitura de exploração do texto, devemos reler parágrafo por parágrafo classificando seu grau de dificuldade. Se um parágrafo é fácil e se entende claramente, se marcará na margem direita um sinal de exclamação (!). Se parece que se entende de forma regular, ou que é um pouco denso, se colocará um (X) na margem. Se acaso se torna muito complicado e difícil de compreender, se colocará uma interrogação (?). Depois de realizar esta classificação releteremos o texto, segundo as seguintes pautas: Primeiro todos os parágrafos (X) e logo todos os parágrafos (?). Comprovaremos que ao ler de novo, os parágrafos (?) já não são tão difíceis ou complexos, inclusive nos surpreenderá como não fomos capazes de compreendê-lo durante a primeira leitura.



4. REDATE UM RASCUNHO DO RELATÓRIO “Texto-1”

Utilize as anotações do 2º passo, e desenvolva as idéias principais, tentando explicá-las da forma mais coerente e organizada. Tente basear a redação deste rascunho nas suas anotações, e evite ao máximo recorrer ao livro, exceto para consultar referências ou dados específicos (números, datas, etc...) que sejam difíceis de lembrar.

CONSELHO:

Realizar um esquema-resumo.

Expor esquematicamente as idéias, os conceitos e as fórmulas. Isto constituirá o esboço do índice de conceitos das primeiras páginas do trabalho acadêmico requerido.



5. LEITURA DE REVISÃO “Texto-1”

Repasse de novo o texto 1. Desta vez, concentrando sua atenção nas partes ressaltadas durante a leitura geral. Contraste as explicações do seu rascunho com as explicações do texto. Analise as diferenças, e utilize-as para afinar sua compreensão das idéias principais. Agora já estará preparado para dar forma definitiva ao seu relatório, e deverá decidir as informações que incluirá ou excluirá do mesmo para respeitar os limites de 20 a 35 páginas.

CONSELHO: Leitura de revisão

Revisar tudo, e marcar com um asterisco (*) os parágrafos mais importantes e significativos. Colocar uma (v) nos parágrafos onde encontremos vocabulário novo. Sempre é mais fácil lembrar de uma palavra nova no seu contexto. Sublinhar é uma forma de resumir e preparar um texto para sua memorização. Não é o mais aconselhável para assimilar e entender.



6. PRODUÇÃO DO RELATÓRIO FINAL “Texto-1”

Cada autor persegue objetivos distintos quando escreve um livro, portanto, cada livro é diferente. É parte da sua tarefa decidir o que é importante e o que é secundário em cada um deles. As vezes um texto somente precisará ser resumido, enquanto que outras requerirá uma conceitualização mais elaborada. Pode acabar com poucas idéias principais, depois de ler um capítulo denso e extenso, ou, ao contrário, um capítulo aparentemente simples pode despertar inúmeras idéias, comentários e aplicações. O importante são os conceitos escolhidos para desenvolver no trabalho, e não toda a informação que contém o livro. Isto é, precisamente, o que deve aparecer no relatório, o que **BIU** valoriza mais, e o que fixará de forma permanente os conceitos chave na sua mente.

CONSELHO: Aplicar o aprendido

Temos que comentar, aplicar e desenvolver o material estudado. Durante a leitura e o estudo é importante desenvolver nosso próprio critério. Se recomenda integrar todas estas idéias, e repassar os resumos antes de ir dormir. Durante o sono se incrementam os níveis de serotonina, e os conhecimentos se fixam melhor na memória.



7. REPITA ESTE PROCESSO: “Texto-2” e assim sucessivamente.

Continue com os textos e relatórios seguintes, assim como aparecem listados na folha de “Academic Assignment Control Form”. Esta ordem não é arbitrária, já que cada livro complementa os seguintes. Seguindo a ordem estabelecida se resolverão muitas dúvidas, que de outra maneira surgiriam durante o processo de estudo.



www.bircham.org

Uma boa educação deve ensinar
COMO pensar e não o **QUE** pensar.



ENSINO OU APRENDIZAGEM

Passamos anos estudando e memorizando sem aprender muito.

Quanto lembramos das matérias estudadas na escola ou na Universidade?

A verdade é que muito pouco. _____ Por quê?



1. Para nossa mente só interessa a informação útil.

A maioria das escolas baseiam seus métodos de ensino na memorização e nos testes. Infelizmente, esses métodos são métodos de ensino, não de aprendizagem. Se somos ainda mais precisos, percebemos que lembramos com mais facilidade daqueles conhecimentos que tenhamos expressado de alguma forma: seja em conversas, em discursos, ou em nossos próprios pensamentos.

Por quê? Porque a mente é muito prática e gasta sua energia e seu esforço em armazenar somente aqueles dados que considera úteis. Todos os demais dados também são armazenados, porém, em um “depósito”, onde acabam por ser relegados ao esquecimento. Se nossa mente não atuasse desta forma estaria eternamente sobrecarregada de informação, e não teria “espaço” para pensar.



2. Refletir transforma a informação em conhecimento.

Para converter qualquer peça de informação nova em conhecimento, temos que ativar um processo de reflexão. Pensar é a capacidade de utilizar dados, através de processos de síntese, analogia e dedução, para gerar uma nova informação que permite resolver problemas. Os novos dados gerados constituem nova informação útil que fica arquivada em uma espécie de “**sistema operativo**”. Quanto mais dados novos se incorporem a este “**sistema operativo**” maior será sua capacidade e a qualidade do seu rendimento. Por essa razão quanto mais utilizamos nossa mente para pensar, mais inteligentes nos tornamos. Funciona igual a um músculo.



3. Como converter dados em arquivos mentais úteis e permanentes.

Qualquer dado novo percebido é armazenado inicialmente em uma memória temporária. Então podemos decidir transladá-lo à memória permanente, e fixá-lo aí criando vínculos emocionais, atalhos lógicos ou aplicações à prática. Estas relações associativas ajudam a mente a rastrear e resgatar os dados processados, que de outra maneira acabariam perdidos, ou seja, esquecidos. Sobrecarregar a memória permanente com grandes quantidades de informação, sem estabelecer fortes relações associativas de dados, conduz a um arquivo mental desordenado e frágil. A informação arquivada desta maneira será complexa de rastrear e de recuperar, em outras palavras, muito difícil de relembrar. Portanto não se trata de quanto estudamos, e sim o que, e como estudamos.



4. É possível incrementar a capacidade da nossa mente?

A resposta não é tão simples. Por um lado devem ser geradas novas estruturas mentais que permitam processar e armazenar novas fontes de nova informação útil. Estes novos atalhos mentais são gerados com a soma de fortes relações associativas de dados, como explicado antes. Por outro lado, é a intensidade e a frequência com que sejam processadas as novas fontes de dados, por estas recém criadas estruturas, o que fixará definitivamente um nível mais alto de capacidade mental.



5. Como funciona a pedagogia da BIU?

O segredo do êxito da aprendizagem reside no tipo de processo mental produzido quando extraímos informação de um texto, e em como temos que reprocessar e expressar tal informação para dar-lhe um formato de trabalho escrito. O estudo se torna um fenômeno ativo, que promove a compreensão (*leitura e seleção de dados*), novas estruturas mentais (*inter-relação e hierarquia de conceitos*) e a transformação de inputs (*reorganização e expressão escrita de dados*). As novas estruturas de pensamento adquiridas não dependem da clássica memorização, e contribuem para incrementar nossa capacidade de raciocínio e de resolução de problemas. Esta melhora intelectual é contínua e permanente.



ASSESSORAMENTO GERAL

Tempo de resposta:
imediatamente a 24 horas (Horário da filial)

As perguntas que se relacionam com a forma de realizar os trabalhos (*relatórios, dissertações e tese*), seu formato e apresentação, e qualquer questão relativa aos procedimentos administrativos deve ser resolvida pelo pessoal da filial da **BIU**.



INTERAÇÃO COM OS PROFESSORES

Tempo de coordenação de uma interação:
de 1 a 7 dias.

A filial da **BIU** pode coordenar uma entrevista telefônica com um assessor acadêmico que guie o estudante sobre questões específicas. O professor designado e o estudante também podem interagir por e-mail. Qualquer interação será monitorada pela filial da **BIU** para assegurar uma resposta rápida e adequada. Os assessores acadêmicos podem ser mudados ao longo do programa de estudos, dependendo da sua disponibilidade e da matéria a tratar. Tenha em conta que os professores da **BIU** não só devem estar qualificados academicamente, mas também devem exercer uma boa trajetória profissional. Eles colaboram com a **BIU** na função das tarefas designadas, pelo que sua disponibilidade pode não ser imediata.



LIVROS DE APOIO

Tempo de designação dos livros de apoio:
de 1 a 3 semanas.

Às vezes as perguntas do estudante, com respeito à compreensão dos livros designados, põe de manifesto uma lacuna de conhecimento que não pode ser sanada mediante a interação com o professor. Nesses casos, o responsável acadêmico designará alguns textos de apoio que ajudem ao estudante a sanar estas lacunas de conhecimento. Não será exigida a realização de relatórios dos livros designados como apoio.



TUTORIA DE INVESTIGAÇÃO

Tempo de tutoria de investigação:
Variável, dependendo de cada caso.

As instruções sobre como produzir um trabalho de investigação foram sintetizadas para que encaixem com diferentes critérios académicos. Por exemplo, o formato de investigação da **BIU** permite que alguns estudantes utilizem notas ao rodapé de página, outros podem simplesmente adicionar um apêndice final com as referências pertinentes, enquanto que outros podem decidir não incluir tais referências, no entanto, todos eles estão obrigados a incluir a bibliografia na qual baseia a investigação. A **BIU** permite certa flexibilidade no formato de apresentação.

O estudante pode propor o tema de sua investigação, sempre sujeito à aprovação da **BIU**; ou pode solicitar uma entrevista com um mentor que guie o planeamento do trabalho de investigação. A **BIU** também pode proporcionar alguns livros de apoio que assegurem uma boa base para o trabalho de investigação proposto.



COMENTÁRIOS E MELHORA

Tempo para resultados de avaliação (notas):
de 1 a 3 semanas desde a recepção.

Os professores da **BIU** proporcionarão comentários sobre qualquer trabalho académico (*relatórios, dissertação ou tese*) enviado para sua avaliação. O professor está obrigado a proporcionar comentários relevantes e úteis da melhora sobre qualquer trabalho com uma qualificação inferior a 3.0 (70%). O estudante pode subir a nota do trabalho enviando-o de novo após aplicar as melhoras assinaladas pelo professor.



ÊNFASE E CONTEÚDOS ESPECÍFICOS

Tempo de aprovação dos conteúdos específicos:
de 1 a 2 semanas.

Os diplomas da **BIU** mostram uma especialidade, e também podem refletir uma subespecialidade opcional (*só o Bachelor, Mestrado y PhD.*). O estudante pode propor a inclusão, em seu programa de estudo, de disciplinas, ou uma investigação específica, de seu interesse. Estes créditos académicos extra justificarão a inclusão da subespecialidade no diploma. Esta proposta deve ser solicitada formalmente por escrito e se estará sempre sujeita à aprovação do Comitê Acadêmico.



REELABORAÇÃO DE PROGRAMA

Tempo de reelaboração de programa:
de 1 a 3 semanas.

Pode ocorrer que o programa designado apresente algumas inconsistências de nível. Quer dizer, que os livros designados sejam demasiado fáceis ou difíceis para o estudante. Esta insólita situação ocorre quando existem carências de informação durante o processo de admissão, ou interpretações incorretas da documentação enviada. Nesse caso, a **BIU** assumirá a responsabilidade, o custo de revisão e reelaboração de um novo programa junto com todos os seus livros, mas primeiro o estudante deve propor informação precisa sobre suas expectativas de aprendizado e expor as deficiências do programa inicial. A **BIU** também pode exigir uma verificação maior e detalhe da bagagem do estudante antes de elaborar um novo programa. O Comitê Acadêmico é a única autoridade que pode modificar, acrescentar ou apagar os textos e as exigências de qualquer programa.



OUTROS IDIOMAS – PARA NÃO NATIVOS EM PORTUGUÊS

Frequentemente a habilidade de leitura num idioma estrangeiro é superior à da escrita; por esse motivo, prévia solicitação e aceitação, o estudante pode estudar os livros do programa em Espanhol, e redigir os trabalhos académicos (*relatórios, dissertação ou tese*) em outro idioma. Traduzir os livros não é uma opção. Quando seja possível, a **BIU** tratará de localizar livros equivalentes em outro idioma, sempre que cumpram os requisitos de qualidade e conteúdo dos designados originalmente.

A **BIU** não avaliará o nível de idioma; é responsabilidade do estudante avaliar seu nível de idioma para assegurar a boa compreensão dos livros designados.

AVALIAÇÃO

Não importa a tecnologia que acompanhe o processo educacional, a aprendizagem ocorrerá somente como resultado do processo mental ativo do nosso cérebro biológico.

A **Bircham International University** outorgará créditos acadêmicos por cada trabalho (*relatórios, projetos e teses*) aprovado segundo as instruções proporcionadas no guia de estudos. Os créditos obtidos mostrarão os créditos designados a cada curso e a nota correspondente.

Esse método de avaliação de educação superior à distância está desenhado para premiar a capacidade de pensamento e a qualidade de processamento mental da informação. Os professores baseiam a avaliação do material (*relatórios, projetos e tese*) entregue pelo aluno em três critérios, que contabilizam um terço da nota final de cada um.

NOTAS

Bircham International University segue a seguinte escala de notas:

- 4.0 - Excelente** - 91-99% / A
- 3.5 - Muito Bom** - 81-90% / B
- 3.0 - Bom** - 71-80% / C
- 2.5 - Satisfatório** - 61-70% / D
- 2.0 - Suficiente** - 51-60% / E (Nota mínima de aprovação)
- 1.5 - Falha** - <50% / F

Para obter os créditos acadêmicos de qualquer matéria é preciso uma nota média mínima **E (2.0 - 50%)** ou maior em dita matéria.



33% Formato:

Como apresentar e organizar a informação.

- Avaliação da organização de conteúdos e dados, inter-relações e hierarquias.
- Clareza da apresentação.
- Juramento.
- Índice.
- Tamanho letra e espaçamento entre linhas.
- Divisão do conteúdo (*partes, capítulos...*).
- Índice detalhado (*páginas numeradas*).
- Organização de conteúdos.
- Clareza (*Ortografia*).
- Estética.



33% Conteúdo:

Como adequar o trabalho à bibliografia, e como demonstrar.

Avaliação da compreensão do conteúdo, qualidade da síntese e interação de conceitos. A avaliação de conteúdo só é valorizada em **33%** da nota final, pois a **BIU** considera que deveria ser boa, levando em conta que o texto no qual se baseia, se encontra à disposição do aluno durante a elaboração do relatório.

- Extensão mínima.
- Conceitos chave.
- Interação de conceitos.
- Adequação à matéria.
- Extensão máxima.
- Análise da matéria.
- Capacidade de síntese.
- Nível de compreensão.



33% PQT

Personal Quality Thinking:

É o domínio da matéria demonstrado através de casos práticos, comentários, e a aplicação da informação aprendida à resolução de problemas. São valorizados os critérios de análise do estudante e seus processos argumentativos, bem como a qualidade da redação e o tipo da exposição.

Redação fluida.

Esquemas, ilustrações...

Trabalho original (*sem copiar/colar*).

Eficiência de comunicação.

Estilo pessoal de redação.

Análise de caso (*ou argumentos*).

Resolução de casos (*ou conclusões sobre a matéria*).

Pensamento crítico (*Opinião*).

PROCESSO DE CORREÇÃO



Uma boa educação deve ensinar
COMO pensar e não o **QUE** pensar.



O processo de correção tem três fases:

1º Avaliação especializada:

Quando se recebe um trabalho (*relatório, dissertação ou tese*), a filial realiza uma revisão rápida para determinar se o trabalho cumpre o formato exigido. Depois, remete ao professor que melhor corresponda para a avaliação do conteúdo. O professor será selecionado em cada ocasião dentre todos aqueles mais qualificados para avaliar a especialidade e que estejam disponíveis dentro da rede acadêmica da **BIU**. O professor corrigirá o trabalho apresentado num prazo entre três e sete semanas. Em caso de não superar a nota mínima (2,0 - 50%) deverá ser repetido o trabalho. O professor deve explicar o que necessita ser retificado ou melhorado quando a nota seja inferior a **3,0** (Bem). As notas mais altas podem não possuir comentários de melhora.

2º Supervisão:

Um supervisor da **BIU** revisará uma segunda vez o trabalho corrigido pelo professor. O supervisor se concentrará principalmente em revisar o formato e o **"personal quality thinking"**. Também avaliará o critério acadêmico do professor, para assegurar a correção apropriada do trabalho, de acordo com o sistema pedagógico da **BIU**. O supervisor pode subir ou baixar a nota proposta pelo professor em 0,5 pontos (15% acima ou abaixo). No caso de uma discrepância maior, também pode exigir uma nova correção por um professor diferente.

3º Nota Final & Transcript:

Os resultados da avaliação e da supervisão do trabalho (*relatório, dissertação ou tese*) são colocados à disposição do Academic Board para sua última revisão, e para a elaboração final do certificado de notas. Então, o Reitor Acadêmico da Faculdade assinará o correspondente diploma e histórico.

A educação a distância de **Bircham International University** foge da memorização desnecessária, desenvolve o pensamento crítico e portanto, aumenta a capacidade intelectual. A **BIU** avalia o processo de reflexão do estudante e não a memorização da informação.

A pedagogia de ensino a distância da **Bircham International University** enfatiza a qualidade do aprendizado, não a quantidade. Além disso, tenta evitar a abstração teórica excessiva, e tende a usar referências contínuas à realidade, com casos práticos, simulações e conteúdos que **"vão direto ao ponto"**.

A composição de cada crédito acadêmico cursado é a seguinte:

- + 40%** - Leitura e compreensão.
- + 30%** - Organização de dados e redação.
- + 20%** - Repasso e formato final.
Exemplos, casos práticos...
- + 10%** - Opinião e conclusões. Reflexão crítica.

A **Bircham International University** emprega uma rede internacional de professores, além de relações com outras instituições educacionais no mundo todo, para cobrir as necessidades acadêmicas de qualquer programa de estudos. Os membros da estrutura acadêmica da **BIU** são também profissionais qualificados sediados em distintos países.

A filial da **BIU** é a forma mais eficiente de coordenar a interação com essa complexa estrutura acadêmica, e encontrar o melhor modo de atender as solicitações do estudante.

A **Bircham International University** desenvolveu várias maneiras de tratar as incidências acadêmicas, e ajudar o estudante durante seu processo de aprendizagem.





Bircham International Ensino Superior à Distância

A universidade evita a memorização desnecessária, incentiva o pensamento crítico e, portanto, aumenta a capacidade intelectual. A BIU avalia o processo de reflexão do aluno, e não a memorização de informações. O inovador método de ensino online da BIU torna o estudo em casa mais prazeroso, pesquise a qualidade e não a quantidade, consome pouco tempo, é divertido e frutífero.

INSTRUÇÕES PARA A REALIZAÇÃO DE RELATÓRIOS DE AVALIAÇÃO

O seu programa consiste em estudar todos os textos prescritos na sua folha de controle acadêmico (*Academic Evaluation Control - AE form*) e redigir relatórios por escrito em português sobre todos os textos, seguindo as instruções que se anexam. Por vezes, alguns dos textos constituem material de apoio e não se exige a realização de relatórios sobre os mesmos. Neste caso, na folha de controle acadêmico serão especificadas as particularidades a respeito.

Unidade de Avaliação = Relatório

As avaliações consistem em redigir relatórios.

De forma bem parecida ao que ocorre na vida profissional.

ENVÍO DO RELATÓRIO

Poderá enviar os relatórios para a filial da **Bircham International University** por correio ou por e-mail, mediante anexo em formato PDF. A cópia eletrônica é preferencial, e resulta mais rápida de processar.

REQUISITOS DE FORMATO

A realização dos relatórios deve cumprir um estrito formato, em relação à quantidade mínima e máxima de páginas, apresentação e conteúdo. As instruções e requisitos para a elaboração de relatórios não são um capricho, nem são discutíveis. Obedecem um cuidadoso plano pedagógico para otimizar a educação superior a distância da **BIU**, maximizar sua capacidade para estudar em casa, e facilitar a avaliação de trabalhos acadêmicos.

Cada relatório será redigido em português, a menos que a **BIU** autorize outra língua, e datilografado em folhas brancas por uma carta. Papel branco de tamanho standard (A4 o *US Letter*). Vale qualquer tipo de letra, de tamanho entre 10 e 14 para o conteúdo principal. Os cabeçalhos e subtítulos tem liberdade de formato.



ESTRUTURA DO RELATÓRIO

Os relatórios devem ter um mínimo de 20 páginas e um máximo de 35, elaboradas da seguinte maneira. Exceder estes limites pode supor não se aprovar o relatório por deficiência de formato. A extensão não é um requisito banal, e sim que nos obriga a processar repetidamente a informação do livro. Isto provoca que, em ocasiões, depois de resumir, tenhamos que voltar a resumir, o que, depois de sintetizar, tenhamos que voltar a desenvolver o conteúdo para nos adequarmos aos limites impostos. Este processo ativo, sobre o conteúdo dos livros designados, é o que vai fixar os conhecimentos da forma definitiva em nossa mente, sem nenhuma necessidade excessiva de memorizar. Esta é uma das chaves da eficiência da educação superior a distância para adultos que oferece a **BIU**.

Se assegure de que o relatório cumpre o formato que especificamos, ou este não será aceito pela **Bircham International University**, e deverá ser repetido até que se cumpra tais especificações.

CAPA

Cada relatório será obrigatoriamente iniciado com a seguinte informação: nome completo do estudante, especialidade, título do livro ao que corresponde o relatório e a data. Também deverá incluir sua assinatura sob o seguinte juramento: **“pela presente juro que sou o único autor do presente relatório e que seu conteúdo é consequência do meu trabalho sobre o livro de texto resenhado”**.

Por favor, se tiver alguma dúvida, nos consulte.





ÍNDICE - CONCEITOS CHAVE

À continuação se detalha um índice do conteúdo, ou dos conceitos chaves, que vão ser expostos ao longo das seguintes páginas. Este índice não deve exceder as três páginas. As páginas do relatório devem estar numeradas e referidas claramente neste índice.

RESUMO ANALÍTICO

Deve ser redigido um bom resumo sobre o livro designado, entre 15 a 25 páginas, seguindo a organização e a hierarquia estabelecida no índice de conceitos.

No caso de livros muito extensos, a BIU pode designar vários relatórios sobre o mesmo texto. A estrutura deste relatório estendido é a mesma, multiplicando o espaço para sintetizar bem o conteúdo do livro.

CASO PRÁTICO OU CONCLUSÃO

Dependendo da especialidade, se devem incluir no relatório casos práticos, conclusões, ou ambos. Esta parte contará com uma extensão de 5 a 10 páginas.

*** Casos práticos:** O estudante deve analisar criticamente de um a três casos que demonstrem a aplicação prática dos conhecimentos estudados no livro. Pode se optar por selecionar um caso complexo, que considere vários aspectos da matéria, ou se centrar em três exemplos mais simples.

*** Conclusão:** A BIU anima aos estudantes a proporcionar suas próprias soluções ou opiniões baseando-se, não somente nos princípios expostos no livro, mas também no seu próprio critério, como por exemplo com conclusões pessoais argumentadas, ou com as aplicações da matéria estudada em sua profissão.

PENSAMENTO CRÍTICO

O relatório consiste principalmente em realizar um resumo de cada livro estudado, mas este trabalho deverá expor muito mais do que a capacidade de síntese do estudante. O relatório deve expor o nível de assimilação e entendimento da matéria. Para isso, recomendamos acrescentar comentários e interpretações pessoais, tanto a favor como contra, sobre os conteúdos do livro. Também poderão ser feitas referências aos casos práticos, e às experiências nas que seja aplicado, ou poderia ter aplicado, os conceitos do livro. Se valorizam todas as inclusões pessoais sobre o conteúdo do livro.

Nas disciplinas científicas, as fórmulas, problemas e exercícios, se poderão incluir a modo de complemento à redação. O relatório deve ser elaborado completamente por escrito; não se admitirá um esquema como base do relatório. O índice das primeiras páginas será o único esquema aceito no relatório

Não copie e cole conteúdos. Trate de elaborar o relatório completo com suas próprias palavras e com seu estilo de redação. Um terço da nota final será obtida pela avaliação do pensamento crítico (*personal quality thinking*), que se avalia principalmente através dos casos práticos, conclusões, e seu estilo de redação.

COMO ELABORAR O RELATÓRIO?

Sugerimos que primeiro realize uma leitura rápida do livro designado. Foque no índice, nas introduções dos capítulos, e nas partes interessantes. Tome nota dos conceitos chave, resultantes desta leitura rápida inicial, cujo objetivo é se familiarizar com o livro. Uma vez concluído esta revisão preliminar, comece com a leitura compreensiva do livro. Paralelamente resalte os parágrafos relevantes, e elaborando seus próprios apontamentos sobre o que leia. Quando tenha finalizado esta leitura analítica, tenha elaborado um extenso resumo do livro na forma de apontamentos. Utilize esses apontamentos, organizados segundo os conceitos chave da matéria, para redigir seu relatório final.



**UM BOM
RELATÓRIO
FINAL**



**UM BOM
TESTE**

O estudante deve remeter para sua avaliação final um relatório de 20 a 35 páginas que deve ser integrado de forma harmônica as seções descritas previamente: o índice de conceitos, o resumo, e as aplicações práticas do conhecimento estudado, em forma de casos ou conclusões. Para elaborar um bom relatório final, pode que seja necessário voltar a redigir para ajustá-lo aos requisitos de formato, e número de páginas, para melhorar o estilo, e dar maior fluidez.

Uma boa educação deve ensinar
COMO pensar e não o QUE pensar.

Uma universidade a distância proporciona muito mais que uma TITULAÇÃO.
É uma prova inquestionável de suas capacidades.

INSTRUÇÕES PARA A REALIZAÇÃO DA DISSERTAÇÃO & TESE:

Para completar o seu programa acadêmico é necessário que entregue:



- Dissertação de no mínimo 50 páginas no caso de Bachelor ou Mestrado.
- Tese de no mínimo 75 páginas no caso de Doutorado.

ENVIO DE SEU TRABALHO DE INVESTIGAÇÃO



- Por e-mail (ou por correio)

Uma cópia de seu trabalho de investigação deve ser enviada para a filial da BIU.

Esta cópia pode ser anexada por e-mail no formato PDF, ou enviada por correio. A cópia eletrônica é preferencial, e resulta mais rápida de ser processada.

- Cópia autenticada de um exemplar físico.

Se deseja receber uma cópia autenticada de seu trabalho, deverá enviar por correio físico um exemplar devidamente encadernado.

A BIU autenticará este exemplar, e o reenviará por correio para o seu endereço.

Para que seu trabalho de investigação seja aceito deve cumprir os seguintes requisitos de apresentação e conteúdo.

FORMATO GERAL



Cada país e escola tem suas próprias preferências quanto a formato e apresentação dos trabalhos de investigação.

A Bircham International University aceita qualquer desses formatos, sempre e quando se cumpram as seguintes instruções.

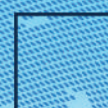
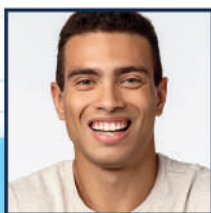
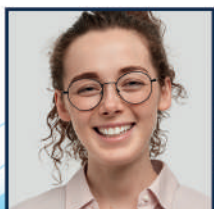
- O trabalho deve ser datilografado em Português, a menos que tenha sido autorizado outro idioma.

- Papel branco de tamanho standard (A4 ou US Letter), por uma cara, exceto no caso em que se aceite uma publicação como equivalente.

- Qualquer tipo de letra, de tamanho entre 10 e 14 para o conteúdo principal. Os cabeçalhos e subtítulos tem liberdade de formato.



Uma boa educação deve ensinar
COMO pensar e não o **QUE** pensar.





Uma universidade a distância proporciona muito mais que uma TITULAÇÃO.
É uma prova inquestionável de suas capacidades.

CAPA



A Primeira página será da capa.

Aqui figurará o título do trabalho, o nome completo do estudante, a titulação e especialidade que cursa e a data. Também deve anexar a sua assinatura com o seguinte juramento: **“Pela presente juro que sou o único autor do presente projeto/ tese e que o seu conteúdo é consequência do meu trabalho e investigação académica”.**

ÍNDICE



Em seguida se apresentará um índice dos conteúdos.

As páginas, partes, capítulos, etc... devem estar numeradas e referidas neste índice.

BIBLIOGRAFIA



Deve incluir uma lista completa da bibliografia empregada no desenvolvimento do trabalho de investigação, incluindo livros, artigos, conferências, referências online, etc... A bibliografia pode ser situada ao princípio ou ao final do trabalho.

A BIU aceita diferentes formatos em relação às referências bibliográficas: notas de rodapé de página, coordenação dos capítulos, bibliografia geral... Utilize o que melhor se adapte às necessidades da sua investigação.

SINOPSE



Depois, serão dedicadas de uma a três páginas para explicar brevemente o conteúdo e a finalidade que persegue o trabalho de investigação.

TEMA



Deverá decidir o título e conteúdo da dissertação ou da tese, sempre que seja consistente com programa de estudos.

Aproveite a liberdade em termos de conteúdo, para se aprofundar nos tópicos que lhe interessam pessoal ou profissionalmente. Uma vez decidido o tema, você comunicará o título completo e um resumo de uma a três páginas do conteúdo, para que possa ser ratificado pela BIU. Essa verificação prévia é opcional, pois sua proposta será válida desde que o tema tenha uma relação clara e direta com sua especialidade.

CONTEÚDO



Aqui é onde deve ser exposto o conteúdo de sua investigação. A informação deve estar bem organizada. Utilize a estrutura que preferir: **capítulos, partes, blocos, casos práticos...**

Esta estrutura deve ficar refletida no índice. Todas as páginas devem estar numeradas.

ANEXOS E APÊNDICE



Pode ser ilustrado o conteúdo com gráficos, fotos, desenhos, cópias de artigos, e todas as referências que considere oportunas. O material anexo não será computado como parte do conteúdo.

Quer dizer, uma investigação de 50 páginas requer 50 páginas de conteúdo, excluindo anexos e apêndices.

EXTENSÃO



O desenvolvimento do conteúdo deve cumprir o número mínimo de páginas que lhe é designado. Sugerimos que não exceda as 200 páginas. A universidade valoriza a qualidade do conteúdo, e não o número de páginas.

PUBLICAÇÕES



Também se aceita, sob prévia consulta à universidade, material previamente publicado (*livros, investigações, etc...*). Este material fica isento de cumprir o formato descrito, ou seja, que se poderá apresentar em seu formato editorial original.

A Bircham International University requer que envie uma cópia eletrônica da publicação. Uma cópia física adicional para nossa biblioteca também será bem vinda.

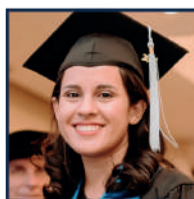
Por favor, se tiver alguma dúvida, nos consulte.



www.bircham.org



info@bircham.edu





Arts & Humanities

Artes y Humanidades

Kunst- & Geisteswissenschaften

Искусство и Гуманитарные Науки

Arts & Humanities

Artes e Humanidades

艺术与人文

芸術・人文科学部

الفنون والعلوم الإنسانية



Business & Media

Empresas y Comunicación

Wirtschaft & Medien

Бизнес и Медиа

Entreprises & Communication

Empresas e Comunicação

経営・メディア学部

商业与传播

إدارة الأعمال والإعلام



Computer Science

Informática

Информатика

Sciences d'Informatique

Ciências da Computação

Informatik

计算机科学

情報科学部

علوم الكمبيوتر



Engineering & Technology

Ingeniería y Tecnología

Ingenieurwissenschaften & Technologie

Инженерия и Технология

Ingénierie & Technologie

Engenharia e Tecnologia

工学・テクノロジー学部

工程与科技

الهندسة والتكنولوجيا



Life & Earth Sciences

Ciencias de la Vida y la Tierra

Lebens- & Geowissenschaften

Естественные Науки

Sciences Terre & Vie

Ciências da Terra e da Vida

生命与地球科学

生命・地球科学部

علوم الحياة والأرض



Natural Health Science

Ciencia de Salud Natural

Natürliche Gesundheitswissenschaften

Натуральная Терapia

Santé Naturelle

Saúde Natural

自然健康科学

自然健康科学部

علوم الصّحة الطّبيعية



Psychology

Psicología

Psychologie

Psicologia

Психология

Psychologie

心理学

心理学部

علم النفس



BIRCHAM
INTERNATIONAL
UNIVERSITY